

Tannåker kyrka

Tannåkers sn, Ljungby kn, Kronobergs län

KONSEKVENSPANALYS OMMÅLNING AV BÄNKINREDNING



ANTIKVARISK RAPPORT 2017:002
Katja Meissner



BYGGKULT

BYGGKULT - Byggnadsvård och kulturmiljö är ett fristående konsultföretag med säte på Öland. Verksamheten drivs av bebyggelseantikvarierna Ewa Juneborg och Katja Meissner. Vi erbjuder konsulttjänster såsom antikvarisk medverkan, rådgivning, utredningar och dokumentationer till myndigheter, församlingar, föreningar, företag och privatpersoner. Vi har lång erfarenhet inom branschen med särskilt vikt på samhällsplanering, vård- och underhåll av byggnadsminnen samt det kyrkliga kulturarvet. Vi förfogar över stor kunskap om bland annat färgsättning, traditionella material, teknisk byggnadsvård, stilhistoriska inredningar, grönt kulturarv och dendrokronologi. BYGGKULT är medlemsföretag i nätverket *Byggnadsvård Qvarnarp* och ingår i branschorganisationen *Byggnadsvårdsföretagen i Sverige*. Ewa Juneborg är certifierad sakkunnig avseende kulturvärden (KUL).

Tannåker kyrka

Konsekvensanalys ommålning av bänkinredning

ANTI-KVARISK RAPPORT 2017:002

Rapport

Katja Meissner, BYGGKULT, 2017-10-13

Beställare

Bergas pastorat, Växjö stift

Kontaktperson

Ingvar Palm, ordf. kyrkoråd

Fotografier

Katja Meissner, BYGGKULT

Fastighetsuppgifter



Karta: Lantmäteriet 2017

Objektnamn

Tannåker kyrka

Tannåker sn, Ljungby kn, Kronobergs län, Växjö stift

Anläggningsår

1794

Adress

Tannåkers Kyrka 1
341 96 Ljungby

Koordinater

N6313893, E425077 (SWEREF 99TM)

Lagskydd

Skyddat enligt kulturmiljölagens 4 kap.

Tillsynsmyndighet

Länsstyrelsen i Kronobergs län

Uppdraget

Byggkult – Byggnadsvård och kulturmiljö har fått i uppdrag från Berga pastorat att utföra en konsekvensanalys inför en ansökan om tillstånd enligt kulturmiljölagen (KML) 4 kap. (kyrkliga kulturminnen). Uppdraget är att bedöma huruvida församlingens önskemål att ljusa upp den gulbruna ådringsmålningen på insidan av bänkraderna påverkar kyrkobyggnadens kulturhistoriska värden.

Bakgrund

Tannåkers kyrka uppfördes 1794 efter ritningar från Överintendentsämbetet. Kyrkan är utformad som liten salkyrka med valmat tak, utan synlig delning mellan kyrkorum och kor. Byggnaden har ett vapenhus åt väster och en sakristia mot norr. Utformning är ovanlig, men följer nyklassicismens ideal. Interiören är i stort sett oförändrad, bortsett från utformningen av altarpartiet och färgsättningen. Ursprungligen var kyrkans inredning målad i vitt och guld, men ändrades 1942 till sin nuvarande färgsättning i grönblå, gult, rött och blågrå marmorering samt en gulbrun träådring på insidan av kyrkbänkarna. Färgsättningen upplevs som väldigt mörk och församlingen önskar därför att ljusa upp insidan av bänkinredningen genom ommålning i en annan kulör. Tannåkers kyrka är skyddad enligt kulturmiljölagens 4 kap. och detta innebär att byggnaden ska vårdas och underhållas så att dennes kulturhistoriska värden inte minskas och kyrkans utseende och karaktär inte förvanskas. En eventuell ändring av färgsättningen av kyrkans interiör kräver därför tillstånd från länsstyrelsen. Länsstyrelsen har därför begärt en antikvarisk konsekvensanalys där åtgärdernas påverkan på interiörens kulturhistoriska värden utreds. Den 06/10 2017 var bebyggelseantikvarierna Ewa Juneborg och Katja Meissner, BYGGKULT, på platsbesök i Tannåker för att tillsammans med församlingen diskutera de planerade åtgärderna. I mötet deltog kyrkorådets ordförande Ingvar Palm, Anne-Marie Kårhammer (ordf), Ingrid Rosenlindh (viceordf) och Pia Gustafsson från församlingsrådet, fastighetsutskottets ordförande Lars-Åke Johansson samt kyrkvaktmästare Mats Rosenlindh.

Kyrkans interiöra värden

Kyrkans interiör från 1794 är nästan intakt, men den stora renoveringen, som genomfördes 1942 under arkitekten Paul Bobergs ledning, innebar två avgörande ändringar: Koret utökades och inredningen fick sin nuvarande färgsättning i 40-talets dova nyanser. Det ursprungliga vit-gyllene kyrkorummet domineras idag av blåa, grågröna och bruna färger med några få inslag i halmgult och rött. Själva bänkinredningens fasader har en grönblå grundfärg med en överliggande list i rött, grågrönt och mörkbrunt. Spegllarna är enkelt marmorade i gråblått, speglarnas avfasning är ljusbeige. Insidorna är målade i en brun träådring. Läktaren bärs av åtta rödbruna marmorade kolonner varav fyra stycken vilar på bänkinredningens sista rad. Läktaren och altarringen är i en grågrön grundfärg med röda respektive gröna speglar.

Även kyrkorummets tre portar är färgsatt i samma grågröna nyans. Enligt Smålands museums kulturhistoriska karakteriseringen för Tannåkers kyrka (Thomas Lissing 2007) är färgsättningen oförändrad sedan den stora renoveringen, som genomfördes 1942 under arkitekten Paul Bobergs ledning. Enligt uppgifter från Tannåkers församlingsråd ska bänkinredningen dock ha målats om inför kyrkans 200-årsjubileum 1993. Denna renovering är emellertid inte dokumenterad. Det som talar för att bänkinredningen har målats om vid detta tillfälle är att bänkfronternas dekorationsmålning skiljer sig från den övriga inredningen, så som altarringen, läktaren och portarna, vad gäller färgharmonin och de hantverksmässiga kvaliteterna. Det tillkommer att träådringen på bänkarnas insida är väldigt väl bevarad för att vara 75 år gammal med tanke på att dessa ytor utsätts för mycket slitage.

Oaktat eventuell ommålning 1993, ger befintlig färgsättning av kyrkans inredning ett helhetligt och sammanhängande intryck. Färgsättningens kulturhistoriska värden utgörs av:

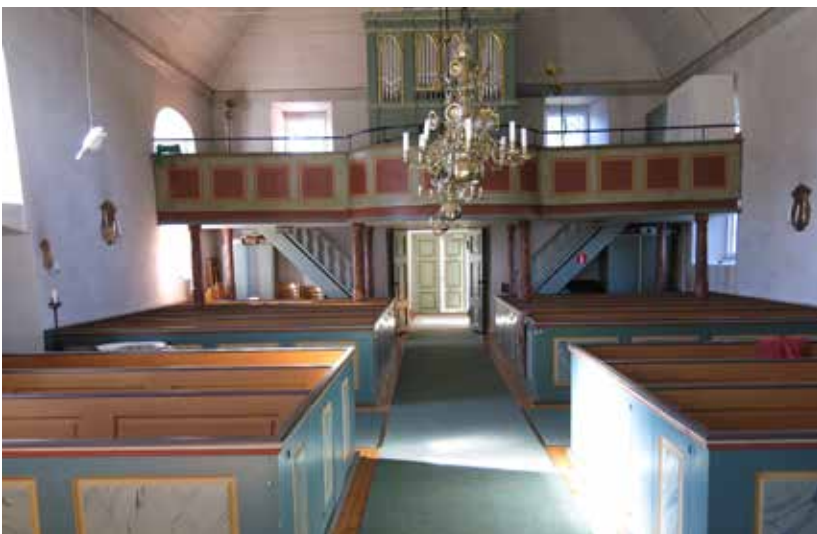


Arkitekturhistoriskt, personhistoriskt och regionalhistoriskt värde

- Arkitekten Paul Boberg var från 1909 till sin död 1947 verksam i Växjö och Kronobergs län. Han ritade mellan 120-150 byggnader och var bland annat chef för Smålands museum och Riksantikvarieämbetets ombud i Kronoberg. Hans största engagemang gällde dock arbetet med att restaurera kyrkor runt om i länet. Från 1920-talet till 1940-talet färgsatte Boberg ett stort antal kyrkor och satte så sin prägel på Kronobergs kyrkliga kulturmiljö. Idag är Tannåker en av ytterst få kyrkor i länet som har kvar en interiör färgsättning från Bobergs verksamma tid. Tannåkers interiör har därför arkitekturhistoriskt, personhistoriskt och regionalhistoriskt värde.

Upplevelsevärde

- Den dova färgsättningen, som är tidstypisk för 1930/40-talet, anses idag som väldigt mörkt. Många av kyrkorummen som omgestaltades under perioden har därför de senaste årtiondena tillbakaförts till en ljusare färgställning med enklare färgskala, som anses passa bättre till kyrkorummens ofta klassicistiska karaktär. Tannåkers kyrka är en av få kyrkor där den estetiska idealen från 1940-talet fortfarande kan upplevas i sin helhet. Tannåkers interiör har därför upplevelsevärde.



Planerade åtgärder

Bänkinredningens insida är ådringsmålad med en mörk gulbrun träimitation. Församlingen önskar att ljusa upp dessa ytor genom ommålning i en annan kulör. I samband med ommålningen ska även ytskiktet på bänkinredningens utsidor samt på kolonnerna under läktaren bättras på. Vid BYGGKULTs platsbesöket 06/10 2017 diskuterades vilka kulörer som skulle kunna vara ett alternativ till nuvarande ådringsmålningen. Kyrkorummet har redan idag en väldigt bred färgskala och man kom överens om att det därför inte bör tillföras en ny kulör. Istället bör det vid ommålningen tas upp en färg som redan finns i kyrkorummet. Följande tre kulörer, som redan ingår i kyrkorummets färgsättning och som anses matcha bänkinredningens färgställning, diskuterades:

1. Den blågråa grundfärgen i bänkfronternas marmorerade speglar
2. Den ljusgråa grundfärgen i den marmorerade takgesimsen
3. Den ljusbeige färgen kring bänkfronternas speglar



Antikvarisk konsekvensanalys

Kyrkorummets interiör domineras av kalla grönbåa, gröna och grågröna nyanser som bryts och kontrasteras av några få detaljer i varma röda, beigefärgade och bruna kulörer. De största ytorna med en varm färgnyans utgörs av bänkinredningens träådrade insida, som skapar en balans mellan den ömsom kalla och ömsom varma färgskalan i rummet. Att denna balansen upprätthålls vid en eventuell ommålning anses som avgörande för att interiörens kulturhistoriska värden ska bevaras. Detta innebär att den kulören som väljs för ommålning av bänkarnas insida bör vara en varm färgton som ligger i samma färgskala som bänkinredningens träimitation eller den ljusbeige färgen kring bänkfronternas spegel. Det är viktigt att ljusbeigea färgtonen inte blir för ljus för att undvika att bänkarnas insidor skapar för stark kontrast till de mörka fronterna. Av de tre kulörerna som diskuterades på platsbesöket är det därför endast den beigegula färgen som anses vara lämplig. De andra nyanserna (blågrå och grå) bedöms som för kalla och kommer därför betydligt att förändra kyrkorummets totala intryck.

Vid en eventuell ommålning av bänkinredningen kommer den mörka träådringen att försvinna och därmed försvinner också en del av Bobergs helhetliga gestaltungs-koncept. Det anses därför viktigt att bevara referensytor, som gör det möjligt att Bobergs ursprungliga färgsättning från 1942 även i framtiden kan upplevas. Förslagsvis bevaras Bobergs träådring intakt i de två korta bänkarna i koret som referensytor, medan de fyra bänkkvarteren i kyrkorummet ljusas upp med den ljusbeigea kulören. På grund av inredningens dokumentationsvärde bör dock ytor som övermålas så långt som möjligt bevaras under de nya färglagren. Övriga ytor, så som bänkfronter och kolonner bör endast bättringsmålas resp. fräschas upp.

Sammantaget bedöms förslaget att ha **små negativa konsekvenser** på kyrkorummets sammanlagda kulturhistoriska värde, förutsatt att kulören tas ur den ovan beskrivna färgskalan och att nyansen inte blir för ljus. Samman med de föreslagna referensytorna kommer Bobergs färgkoncept även i framtiden kunna upplevas och – om så önskas – återställas till sitt ursprungliga utseende.

Övriga rekommendationer

- Arbetena bör föregås av en färgundersökning av bänkinredningen för att klarlägga om nuvarande färgställning är den ursprungliga från Bobergs renovering eller om den har ändrats vid ommålningen 1993.
- Nuvarande färgsättning bör dokumenteras noggrant inför ommålningen.
- En målare med kunskap i att blanda pigment och linoljefärg utifrån den befintliga ljusbeigea referensyta rekommenderas.

Källor

- Lissing, Thomas: Tannåkers kyrka. Karaktärisering och kulturhistorisk värdering. Smålands museum, 2007.



BYGGKULT

Byggkult - Byggnadsvård och kulturmiljö
info@byggkult.se
www.byggkult.se